

VÆRKTØJSKASSEN TIL BÆREDYGTIGE VÆRDIKÆDER

- skab sammenhæng og styrk ansvarligheden i arbejdet med den bæredygtige omstilling





Indhold og koncept: MeetDenmark,
Hansen & Ersbøll Agenda og BDO

Design og layout: Hansen & Ersbøll Agenda

Oktober 2023



FORORD	3
INTRODUKTION TIL VÆRKTØJSKASSEN	5
INDHOLD I VÆRKTØJSKASSEN	5
BRUG AF VÆRKTØJSKASSEN	6
DIALOGVÆRKTØJ	7
VÆSENTLIGHEDSVÆRKTØJ	9
CSR-RAPPORTERINGSVÆRKTØJ	11
CODE OF CONDUCT	13
INPUT TIL MEDARBEJDERHÅNDBOG	15
BÆREDYGTIGHEDSRAPPORTEN	17
VÆRKTØJ TIL DUE DILIGENCE FOR BÆREDYGTIGHED	19
ORDLISTE	21

Forord

Bæredygtighed er ikke længere blot en mulighed, men en nødvendighed for dansk erhvervs- og mødeturisme og for samfundet som helhed.

Det betyder, at der er behov for at styrke bæredygtighedsarbejdet i værdikæden. Og det giver god mening, for der er nemlig meget at komme efter på bæredygtighedskontoen, når værdikæden inviteres ind i arbejdet, så både kunder og leverandører bliver en aktiv del i at opnå mere bæredygtige produkter og serviceydelser.

Værktøjskassen er udviklet til virksomheder som både bliver direkte og indirekte påvirket af den kommende EU-lovgivning om bæredygtighedsområdet. Hvad end det handler om CSDD, CSDDD eller Green Claims.

På de følgende sider præsenterer vi syv værktøjer, der ikke blot er teoretiske, men praktiske ressourcer, der kan hjælpe virksomheder inden for erhvervs- og mødeturismen til at forbedre deres bæredygtighedspraksis.

Værktøjerne er udviklet og testet med virksomheder fra branchen og skabt med det formål at hjælpe virksomheder med at opfylde de stigende krav til ansvarlig drift. Tak til Odense Congress Center, ARP Hansen og Hotel Helnan Marselis for jeres bidrag til test af de mange værktøjer.

Vi er begejstrede for at kunne præsentere denne værktøjskasse, der ikke kun vil hjælpe virksomheder med at overholde kommende EU-lovgivning, men også styrke deres konkurrenceevne i en tid, hvor kunder og interessenter efterspørger mere bæredygtige løsninger.

Målet er ikke blot at følge med udviklingen, men at være frontløbere inden for den bæredygtige omstilling. Disse værktøjer er et skridt i den retning og en invitation til alle involverede parter til at tage aktiv del i at skabe en mere bæredygtig og ansvarlig fremtid.

God læselyst



Find værktøjerne her.

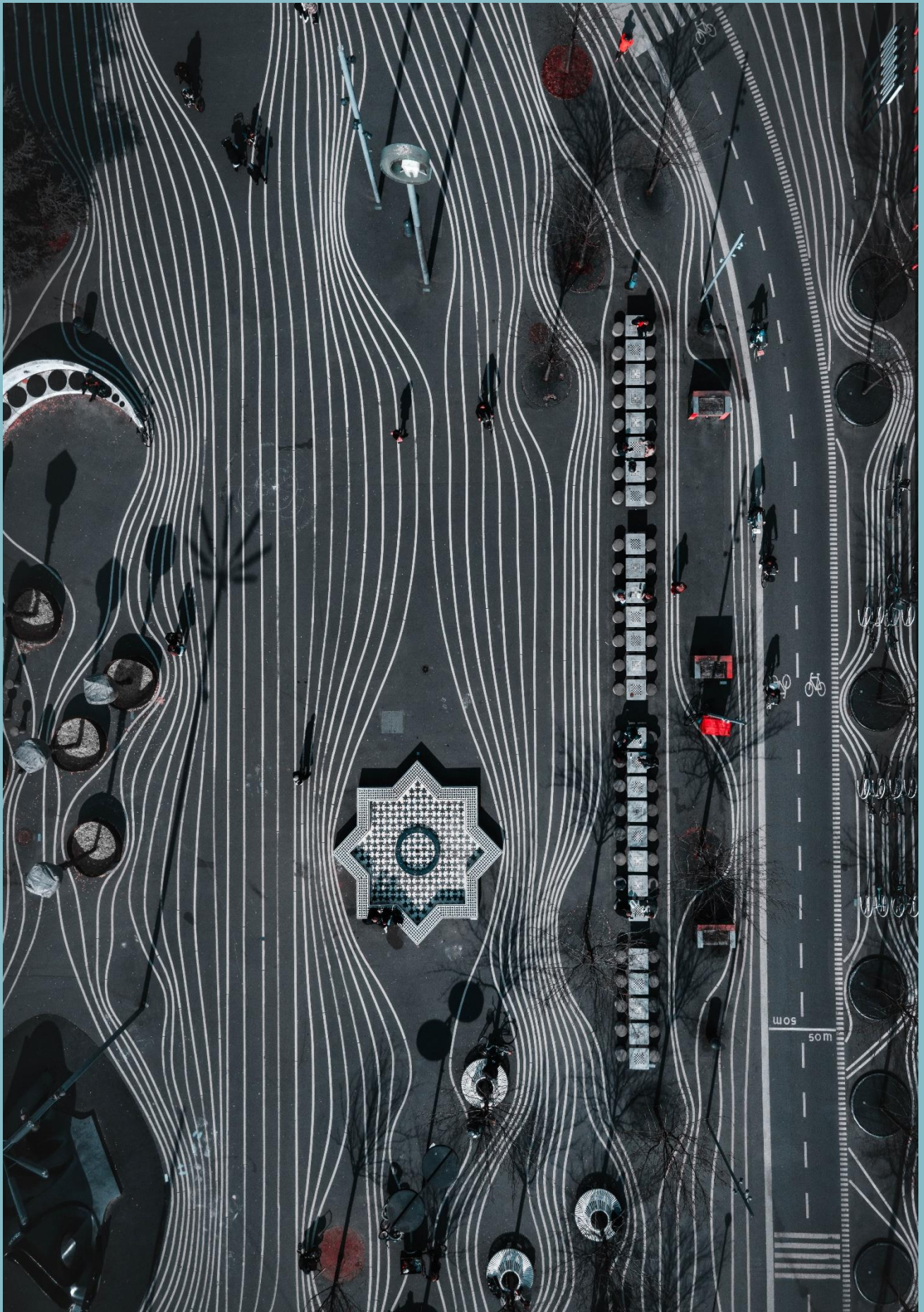


Foto: Sophia Bergholm

Introduktion til Værktøjskassen

Allerede i dag stilles erhvervs- og mødeturismebranchen overfor skarpe krav fra omverdenen og kunder. Lovgivning og regulering betyder nu, at flere og flere europæiske virksomheder og organisationer stiller krav til erhvervs- og mødeturismens arbejde med bæredygtighed. Denne Værktøjskasse er derfor en samling af praksisnære redskaber, I som virksomhed eller organisation kan bruge til at udvikle, involvere, måle, rapportere og brande jer som attraktiv virksomhed overfor omverdenen.

Skab et godt internt system til organisering af al materiale og information i jeres bæredygtighedsarbejde. Meget af jeres data kan ligge i jeres **Væsentlighedsværktøj**

Indhold i Værktøjskassen

Værktøjskassen indeholder 7 værktøjer, der alle vil skabe værdi for jer i erhvervs- og mødeturismebranchen.

Dialogværktøj

Væsentlighedsværktøj

CSRD-rapporteringsværktøj

Code of Conduct

Input til medarbejderhåndbog

Bæredygtighedsrapport

Værktøj til Due Diligence for bæredygtighed



Brug af værktøjskassen

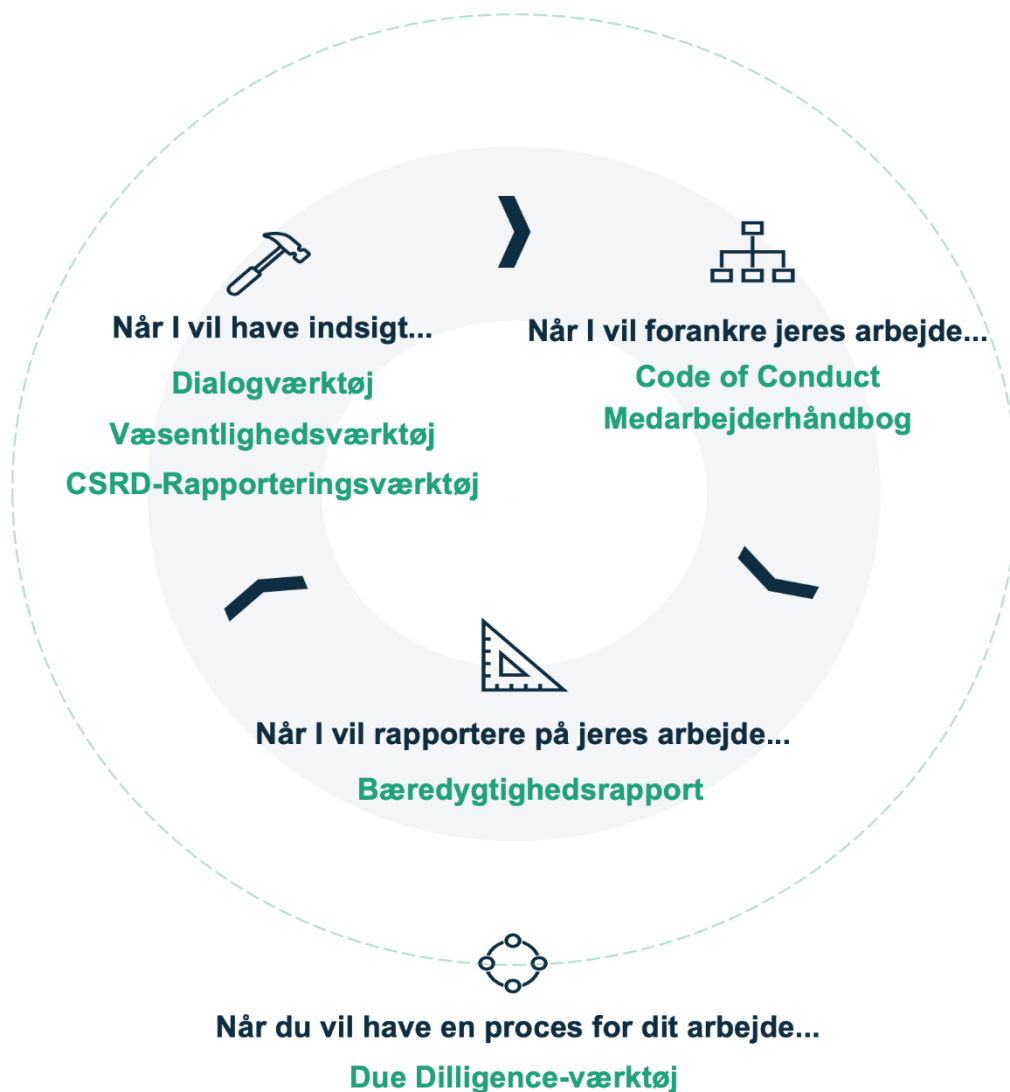
Alt efter hvor langt jeres virksomhed er i jeres arbejde med bæredygtighed, kan værktøjerne hjælpe jer til at skærpe jeres strategi, styrke jeres profil, håndtere jeres mest presserende risici og rodfæste jeres bæredygtighedsarbejde i organisationen.

Der er derfor ingen fast opskrift for, hvornår eller hvor mange af værktøjerne I bruger. I stedet anbefales det, at I orienterer jer i Værktøjskassen i forhold til de behov, I som virksomhed har. For at gøre det nemt at gennemskue, har vi skabt et grafisk overblik for hvornår I skal tage fat i værktøjerne.

Katalogets formål er at tydeliggøre, hvornår hvert værktøj er mest anvendeligt, hvad I kan bruge de forskellige værktøjer til, og hvornår de skaber mest værdi for jer.

Hvert værktøj har en tilhørende Guide, der indeholder introduktioner til brug i praksis, samt hvilke andre værktøjer de kan bruges i forlængelse af.

Har I brug for hjælp til at få et overblik over, hvilke krav I kan opleve at møde som lille eller mellemstor virksomhed, og hvor I bør starte i jeres arbejde med at styrke jeres bæredygtige profil og håndtere eventuelle forretningsrisici i forbindelse med bæredygtighed, så kan I med fordel tage [Ansvarlighedstjekket](#) på [Virksomhedsguiden](#).



Dialogværktøj

Hvordan kan vi forpligte vores samarbejdspartnere og leverandører til at arbejde med bæredygtighed?

Hvad indeholder værktøjet?:

Dialogværktøjet er en spørgeguide designet til at hjælpe jer med at indgå i en dialog om bæredygtighed med jeres nærmeste interessenter i værdikæden; leverandører, kunder og andre samarbejdspartnere.

Hvad får vi ud af at bruge værktøjet?:

Ved at bruge værktøjet sikrer I, at I rækker ud til jeres interessenter på en ensartet og systematisk måde, og at dialogerne er med til at give jer en idé om, hvor langt jeres interessenter er i deres bæredygtighedsarbejde.

Hvornår skal vi bruge værktøjet?:

Skemaet giver mening at bruge, når I har behov for at vide og kortlægge, hvor langt jeres interessenter er med deres bæredygtighedsarbejde. Skemaet anbefales blandt andet, hvis I er ved at formulere de krav eller forpligtelser, der skal indgå i jeres **Code of Conduct**, men herudover er dialogen med jeres interessenter også en vigtig del af processen med at få udfyldt **Væsentlighedsværktøjet**.

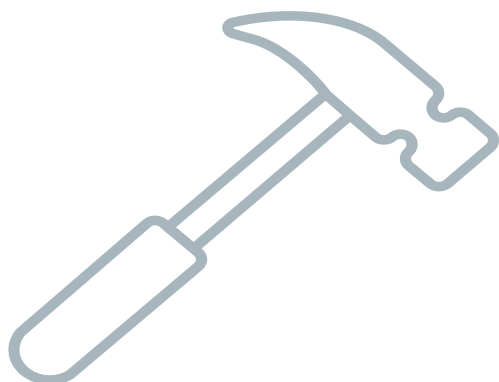




Foto: Ty Stange

Sådan taler **Dialogværktøjet** sammen med de andre værktøjer

Får input fra...
Code of Conduct



Dialogværktøj



Giver input til...
Væsentlighedsvurdering

Væsentlighedsværktøj

Hvordan får vi
overblik over de
vigtigste aktiviteter
i vores forretning
at fokusere på?

Hvad indeholder værktøjet?:

Væsentlighedsvurderinger er analyser af risiciene i en organisations værdikæde. Væsentlighedsværktøjet er et samlet dokument til hele jeres arbejde med at skabe overblik over alle de relevante bæredygtighedsemner og -aktiviteter i og omkring jeres forretning, der kan være interessante for jer at forholde sig til.

Hvad får jeg ud af at bruge værktøjet?:

Ved at lave en væsentlighedsvurdering og en risikoanalyse er I i stand til at vurdere, hvor I bør prioritere jeres bæredygtighedsarbejde, og hvor jeres styrker og svagheder er som organisation.

Hvornår skal jeg bruge værktøjet?:

Værktøjet giver mening at anvende, hvis I netop er startet på jeres bæredygtighedsarbejde eller mangler en måde at organisere jeres data og viden om bæredygtighed i jeres forretning. Værktøjet anbefales at bruges for at udvælge de vigtigste nøgletal til jeres ESG-rapportering i Bæredygtighedsrapporten. Herudover er Dialogskemaet et vigtigt redskab at bruge for at indhente den relevante viden og data fra jeres interessenter.

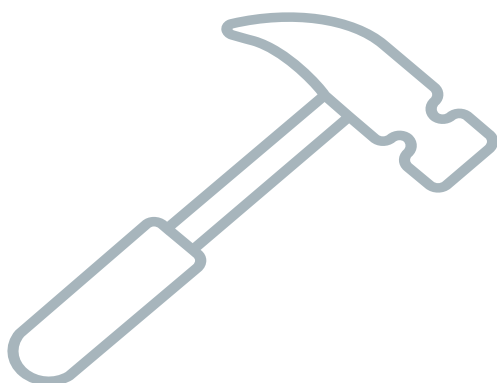




Foto: Büro Jantzen

Sådan taler **Væsentlighedsværktøjet** sammen med de andre værktøjer

Får input fra...
Dialogværktøj



Væsentlighedsværktøj



Giver input til...
Bæredygtighedsrapport



Er en del af...
Due Dilligence

CSRD- Rapporteringsværktøj

Hvordan skaber jeg overblik over de bæredygtige lovkrav, der pålægges store virksomheder?

Hvad indeholder værktøjet?:

CSRD er et europæisk direktiv, der pålægger store virksomheder at rapportere på de såkaldte ESRS-standarder. CSRD-værktøjet er en liste over de elementer, der indgår i de nye rapporteringskrav, som har betydning for de krav, store kunder stiller til leverandører fremadrettet.

Hvad får jeg ud af at bruge værktøjet?:

Ved at orientere jer i CSRD-kravene får I et solidt vidensgrundlag om de bæredygtighedsemner, som gør virksomheder attraktive som leverandører. Oversigten kan dermed kvalificere jeres indsigter, når I er i dialog med interessenter eller skal prioritere indsatsområder.

Hvornår skal jeg bruge værktøjet?:

CSRD-oversigten anbefales at bruges som del af jeres arbejde med Væsentlighedsværktøjet med at skabe overblik over eventuelle risici i jeres værdikæde, når det kommer til jeres interessenters krav til jer som virksomhed. Herudover bør værktøjet bruges som vidensgrundlag, der kan kvalificere Dialogværktøjet yderligere, når I er i kontakt med specifikke interessenter.

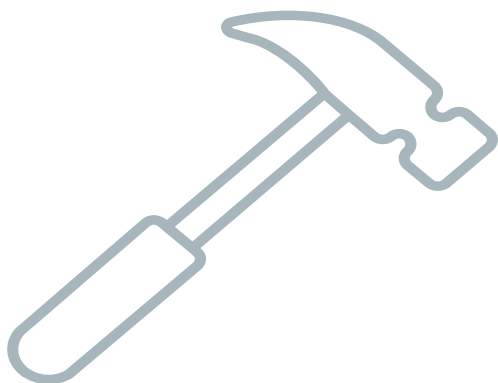




Foto: Kasper Hjort / Büro Jantzen

Sådan taler **CSRD-Rapporteringsværktøjet** sammen med de andre værktøjer

**CSRD-
Rapporteringsværktøj**



Giver input til...
Dialogværktøj
Væsentlighedsværktøj

Code of Conduct

Hvordan kan vi forpligte vores samarbejdspartnere og leverandører til at arbejde med bæredygtighed?

Hvad indeholder værktøjet?:

En Code of Conduct er en samling af forpligtelser, som I forventer at jeres samarbejdspartnere og leverandører lever op til og som afspejler jeres organisations målsætninger og profil, fx hvad angår menneskerettigheder, korruption, klima, dyrevelfærd osv. Conduct-værktøjet indeholder forslag til punkter, der kan indgå i jeres formulering af krav til interessenter i jeres værdikæde.

Hvad får jeg ud af at bruge værktøjet?:

Formålet med skabelonen er at sikre et sæt klart definerede forpligtelser, som I kan bruge i enhver dialog med jeres interessenter. Outputtet er et samlet dokument, som I kan gøre offentligt tilgængeligt for at gøre det gennemsigtigt for interessenter, hvad I forventer af jeres samarbejdspartnere i organisationen.

Hvornår skal jeg bruge værktøjet?:

Skabelonen giver mening at bruge, når I har en klart formuleret bæredygtighedsprofil og et sæt værdier, som I ønsker at kommunikere til jeres interessenter. Værktøjet anbefales at bruges som led i den eksterne forankring af jeres bæredygtighedsarbejde. Indholdet af jeres Code of Conduct kan med fordel bruges aktivt i jeres dialoger med leverandører (og skrives ind i Dialogværktøjet) eller beskrives i jeres Medarbejderhåndbog og tage afsæt i de prioriterede indsatsområder fra jeres Bæredygtighedsrapport.

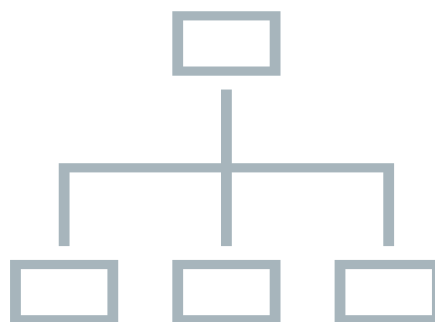




Foto: Nicolai Periesi

Sådan taler **Code of Conduct** sammen med de andre værktøjer

Får input fra...
Bæredygtighedsrapport



Code of Conduct



Giver input til...
Dialogværktøj
Medarbejderhåndbog



Er en del af...
Due Dilligence

Input til Medarbejderhåndbog

Hvordan forankrer
vi vores
bæredygtigheds-
arbejde i hele
organisationen?

Hvad indeholder værktøjet?:

En medarbejderhåndbog er et internt dokument med viden, links og beskrivelser af, hvordan virksomheden arbejder med bæredygtighed. Værktøjet giver forslag til, hvad der kan stå i jeres interne medarbejderhåndbog.

Hvad får jeg ud af at bruge værktøjet?:

Håndbogen skal sikre en bred forankring af virksomhedens bæredygtighedsprofil, kultur og værdier. Formålet er, at alle får et godt overblik over, hvordan der arbejdes med bæredygtighed i organisationen, samt hvad der forventes af den enkelte medarbejder for at tage del i dette arbejde.

Hvornår skal jeg bruge værktøjet?:

Værktøjet giver mening at bruge, når I har igangsat en række relevante tiltag for at forankre jeres arbejde med bæredygtighed i hele organisationen og nu søger at kommunikere dette arbejde til virksomhedens ansatte. Værktøjet anbefales at bruges til at samle op på de tiltag og indsatser, I har sat i værk ved at have fulgt Due Diligence-processen eller som står beskrevet i jeres Bæredygtighedsrapport og Code of Conduct.

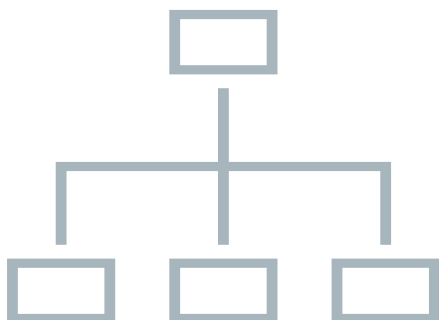




Foto: Kasper Hjort / Büro Jantzen

Sådan taler **Input til Medarbejderhåndbog** sammen med de andre værktøjer

Får input fra...
Bæredygtighedsrapport
Code of Conduct



Input til
medarbejderhåndbog



Er en del af...
Due Dilligence

Bæredygtighedsrapporten

Hvordan rapporterer vi på vores bæredygtighedsarbejde overfor interessenter?

Hvad indeholder værktøjet?:

Bæredygtighedsrapporten er en skabelon med input til de afsnit, der bør udgøre jeres årlige rapportering på jeres bæredygtighedsarbejde, herunder; Bæredygtighedspolitik, væsentlige indsatsområder, ESG-tal og virksomhedens målsætninger indenfor bæredygtighed.

Hvad får jeg ud af at bruge værktøjet?:

Ved at udfylde Bæredygtighedsrapporten får I samlet op på jeres bæredygtighedsarbejde i et officielt format, der kan bruges på hjemmeside og i markedsføring.

Hvornår skal jeg bruge værktøjet?:

Skabelonen giver mening at bruge, når I har indhentet de første ESG-data og igangsat initiativer på udvalgte indsatsområder, som nu gør jer klar til at kommunikere og rapportere på jeres arbejde til jeres interessenter. Rapporten anbefales at blive opdateret årligt og bør trække på jeres viden og output fra Væsentlighedsværktøjet, jeres formuleringer om profil, målsætninger og indsatsområder fra Code of Conduct-værktøjet samt Medarbejderhåndbogen. Har I fulgt Due Diligence-trinnene vil dette også kunne henvises til.

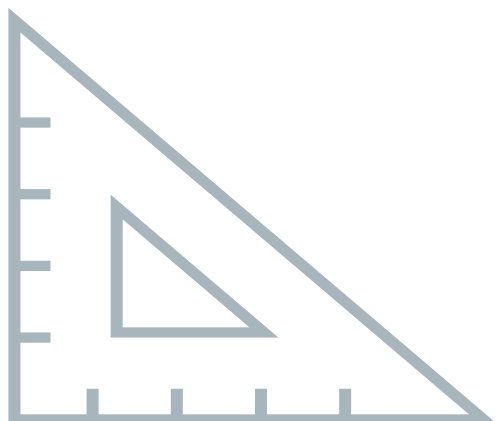




Foto: Guldsmeden hotels

Sådan taler **Bæredygtighedsrapporten** sammen med de andre værktøjer

Får input fra...

Due Dilligence
Væsentlighedsvurdering
Code of Conduct
Medarbejderhåndbog



Bæredygtighedsrapporten

Værktøj til for Due diligence

Hvordan
implementerer vi
systematisk vores
bæredygtighedsarb
ejde i hele
organisationen?

Hvad indeholder værktøjet?:

Due diligence er en proces til at identificere, forebygge og begrænse en virksomheds negative indvirkninger på mennesker, miljø og samfund. Med Due Diligence-værktøjet har I en step-by-step guide til de 6 trin, der udgør OECD's retningslinjer for ansvarlig virksomhedsadfærd.

Hvad får jeg ud af at bruge værktøjet?:

Ved at bruge Due Diligence-metoden sikrer I, at jeres bæredygtighedsarbejde forankres hos ledelsen og i organisationen, og at jeres politikker og værdier bruges som afsæt til at håndtere de mest væsentlige bæredygtighedsrisici i jeres organisation.

Hvornår skal jeg bruge værktøjet?:

Værktøjet giver mening at bruge, hvis I mangler en systematisk proces til at guide jeres arbejde med at modvirke de negative påvirkninger på mennesker, miljø og samfund. Værktøjet kan bruges som guide til jeres Væsentlighedsvurdering, og det anbefales, at I også rapporterer på jeres Due Diligence-arbejde i Bæredygtighedsrapporten, men jeres arbejde med Due Diligence kan også beskrives og integreres i jeres Medarbejderhåndbog.

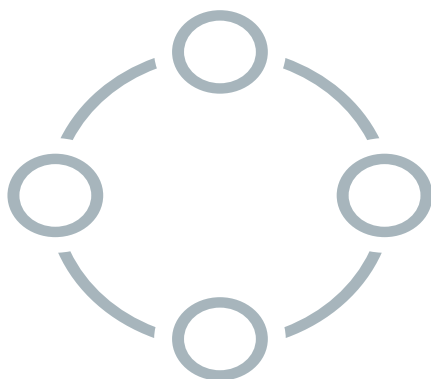




Foto: Amalie Lodal

Sådan taler **Værktøj til Due Diligence for Bæredygtighed** sammen med de andre værktøjer

**Værktøj til
Due Diligence for
Bæredygtighed**



Giver input til...
Bæredygtighedsrapport
Væsentlighedsværktøj
Medarbejderhåndbog

Ordliste

Denne liste giver en kort og klar forklaring på nogle af de vigtigste nøglebegreber relateret til de aktuelle EU-initiativer inden for bæredygtighed og miljø.

Green Claims Directive (direktiv om grønne påstande)

Green Claims er et kommende direktiv fra Europa-Kommissionen, der sigter mod at etablere retningslinjer for at validere miljømæssige påstande om produkter, tjenester og virksomheders bæredygtighed med det formål at reducere "greenwashing."

EU-taksonomi (bæredygtighedskriterier)

En ramme fastlagt af EU, der definerer kriterier for, hvornår økonomiske aktiviteter kan anses for at være bæredygtige og grønne.

ESG

ESG-data er ikke-finansielle data om bæredygtighed, som anvendes af investorer og generelt i den finansielle sektor som synonym med CSR. ESG er en god metode til at opgøre en virksomheds bæredygtighedsarbejde.

E, står for klima/miljø, S, står for sociale forhold og G, står for selskabsledelse.

Due Diligence for Bæredygtighed (CSDDD)

Corporate Sustainability Due Diligence Direktiv (CSDDD) beskriver virksomheders ansvar i værdikæden. Due diligence-processen anvendes i dag i de internationale retningslinjer fra OECD og FN og består af seks trin. Denne metode hjælper virksomheder med at identificere, forebygge og begrænse deres negative påvirkninger på menneskerettigheder og miljø i hele værdikæden. På sigt vil CSDDD komme til at forpligte især store virksomheder, til at vurdere og dokumentere deres indvirkning på miljø, klima og menneskerettigheder. Derfor er forventningen at mindre virksomheder også skal dokumentere deres bæredygtighedsarbejde, hvis de er leverandør til større virksomheder.

Bæredygtighedsrapportering (CSRD)

Corporate Sustainability Reporting Directive er EU's rapporteringsdirektiv om bæredygtighed. De ændrede EU-regler stiller fra 2024 langt større krav til store virksomheder i forhold til at rapportere detaljerede oplysninger om deres bæredygtighedsindsats, herunder sociale forhold, medarbejderrettigheder og selskabsledelse. De ændrede og øgede rapporteringskrav vil øge fokus på virksomhedernes arbejde og fremdrift og må derfor forventes at medføre et behov for øget ledelsesmæssig fokus på detaljerne i udviklingen. Ligesom det forventes at påvirke mindre virksomheder, da de større virksomheder skal hente data og viden fra deres leverandører.